

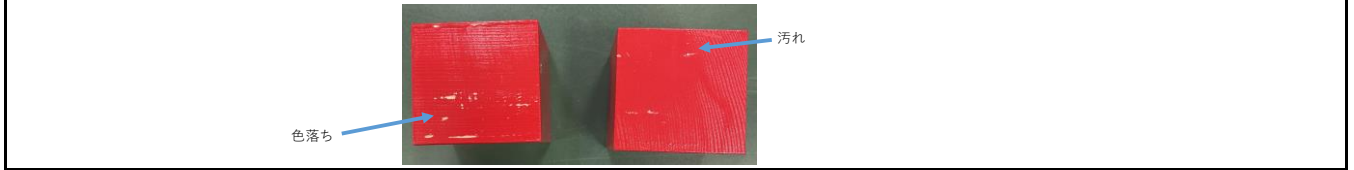
令和4年6月24日

競技大会における競技中の水分補給及びトイレの対応について

- ・ 競技中の水分補給、及びトイレについては制限はありません。ただし、それにかかる時間は作業時間に含まれます。
- ・ 熱中症にならないよう、こまめに水分を補給したり塩飴等を食べるようにしてください。

ワークについて

前回大会のワークを使用します。ワーク全面ではありませんがキズや汚れがある、少しべたべたと張り付く感があるワークがあります。複数個のワークを配付しますので、アリーナを共有するチーム間で調整し、競技に支障がないワークを選ぶようにしてください。 ※キズや汚れがあってもワークを認識できることが望ましい。



令和4年6月25日

	質問	回答	備考 (競技のねらい、競技主査からのお願い等)
1	課題2の【例】にある配達エリアBに青ワークを配送する。青ワークを回収しないについて、この回収しない青ワークはかごに入れるべきですか。 また、このワークは、配達エリアBからだけでも良いですか？	配達エリアならびに回収エリアにおいて、ワークをかごに入れると加算されます。 一旦、配達エリアからワークを出しても良い。 ゴールエリアに到達後の、アリーナ内の各ワークの状態にも配慮してください。(例えば、配達エリアBから出したワークが配達エリア外に残されている)	
2	課題2の【例】の指示板のパターンで配達エリアBに赤ワークがあった場合、赤は指示があるので配達エリアAのかごに運ぶ必要がありますか。それとも回収エリアになりますか？	指示通りに配達エリアAに搬送することになります。	
3	課題2、課題3の障害物の位置は変わりますか？	障害物の位置は変更されません。	
4	ワークは図のようにラインに合わせて置かれますか？	ワーク、指示板等の位置は目安となります。(大きく変更することはありません) 詳細な位置は競技説明の際に指示されます。	
5	指示版は指示版のエリア(左上の60cm×60cm)の中心に置かれますか？	ワーク、指示板等の位置は目安となります。(大きく変更することはありません) 詳細な位置は競技説明の際に指示されます。	
6	指示版のAとBは入れ替わりますか？	入れ替わりません。	
7	アームだけがアリーナの外へ出ても良いですか？	良い。ただし、安全に十分配慮してください。	移動式ロボットが活躍する場所では、壁や障害物が高いことがあります。利用環境を想定した走行を実現することが望ましい。

令和4年6月25日

8	ルールブックP11に記載されているプログラムの実行とモニタリングの部分の「②無線LANを推奨する。ただし、通信環境が悪い場合には、有線LANを使用してもよい。」という文章ですが、有線LANを使用した場合減点になるのでしょうか？	有線LANを使用してもよい。	ロボットソフト組込み職種の課題は、工場や倉庫などで活躍するAGV(またはAMR)を想定した内容となっています。自動走行・自律走行できるロボットの実現のため、有線LANを使用せずに走行することが望ましい。
---	---	----------------	---