

第 5 3 回技能五輪全国大会「造園」職種競技課題

次の注意事項及び仕様に従って、指定された区画内に施工図に示す庭園を見栄え良く作庭しなさい。

1 競技時間

標準時間	1 0 時間
打ち切り時間	1 0 時間 3 0 分

2 注意事項

- (1) 支給された材料の品名、寸法、数量等が「競技用材料（支給材料）」のとおりであることを確認すること。
- (2) 支給された材料に異常がある場合は、申し出ること。
- (3) 競技開始後は、原則として支給材料の再支給はしない。
- (4) 使用工具等は、各自必要と思われるものを使用してよい。ただし原則として電動工具の使用はできない。また、あらかじめ印をした用具などは使用を禁止する。
- (5) 競技中は、工具の貸し借りを禁止する。
- (6) 競技中に観客等と話をしたり、指導を受けたと判断されたときは、減点もしくは退場を命ずる事がある。
- (7) 指定された範囲内で、安全に配慮して作業を行うこと。
- (8) 作業時の服装等は、作業に適したものとし、保護帽を着用すること。なお、保護メガネを必要とする作業においては着用すること。
- (9) 標準時間を超えて作業を行った場合は、超過時間に応じて減点される。
- (10) 競技中は携帯電話（メール、時計、電卓の使用を含む）の使用を禁ずる。
- (11) 競技中は課題と図面以外の参照を禁止とする。
- (12) 課題と図面にメモ書きを入れることは禁止とする。
- (13) 作業が終了したら、競技委員に申し出ること。

3 仕様

3-1 敷石

敷石用石材を使用し、図面のとおりに施工する。

3-2 石積み

景石2石を所定の位置に据えつけ、石積用石材を使用し図面のように石積みを行う。

3-3 レンガ・小舗石敷設

レンガ及び小舗石を使用し、図面のように土ぎめで敷設する。

3-4 塀

木材などを使用し、詳細図のとおり施工する。

3-5 飛石

支給された石材（石積用石材から選ぶ）を使用し、図面のように施工する。1石でなく複数の石を組み合わせても良い。

3-6 石張り（乱張り）

石張り用石材を使用し、図面のように仕上げる。砂目地とする。

3-7 飾り鉢

支給されたモミジと下草・草花を使い植栽し、鉢を図面のように配置する。台石は、石積用の石材から選んで据えること（複数の石を組み合わせても良い）。

3-8 植栽

高木及び中木は、図面のような感じになるよう土ぎめで植栽する。低木は石積みの背後に修景を考慮し植栽する。必要と思われる剪定はしてもよい。

3-9 草花植栽

支給された下草・草花を、指定された区画に修景を考慮し植栽する。

3-10 芝の植付け

目地なし、目土なしで、図面のように施工する。

3-11 地均し・整地

土が余った場合は、区画内で処理すること。

国際大会に準じて、次の2点を実施する。

①モジュール採点を行う。競技1日目（12月5日）の作業終了時まで、仕様3-1敷石～3-4塀を完成させること。以上の工程を競技1日目（12月5日）に採点する。

②競技当日、課題の一部を変更する。12月5日朝に変更箇所を公表し、変更内容を反映した図面を選手に配布する。

4 支給材料（1組分）

品 名		寸法又は規格 (mm)	数 量	備 考
敷石用石材		600×300×60	2 枚	御影石 1面ビシャン 他機械切り
石積用石材		φ100～400 内外	0. 5 トン	安山岩（神奈川県真鶴町産）
景石		φ400～600 内外	2 個	〃
小舗石		90× 90×90	3 0 個	
オーストラリアレンガ（2色）		220×109×50	5 4 個	クリーム、茶系 各 27 個。
飛石		φ100～400 内外	適宜	石積用石材より流用
石張り（乱張り）用石材		600×700×30	2 枚	インド砂岩
鉢		φ300～350 内外	1 個	
台石		φ100～400 内外	適宜	石積用石材より流用
川砂		20φ	2 袋	飾り鉢の周囲、 石張り目地用
塀	木材	60×60×2000	4 本	
		15×90×2000	8 枚	
	唐竹	25 本じめ 4 節上り 回り 60 mm内外	4 本	
	L 型金具	60×60	4 個	
	ビス	50 mmスリムタイプ	4 5 本	
		38 mm	7 5 本	
高木		H 2500	1 本	
中木		H 1800	1 本	
中木		H 1500	1 本	
中木 株立ち		H 1200～1500	1 本	
低木		H 500～800	1 0 本	
下草・草花			40 ポット	
モミジ		H 400	1 本	飾り鉢用
洋芝		3 ロール	約 1.5 m ²	
客土			0.2 m ³	

5 持参工具

- (1) 必要と思われる工具は持参しても良いが、手作業で行うことを原則とするため電源（発電機も含む）を必要とする電動工具や油圧を使う工具については使用出来ない。
ただし塀施工のビス止めに使用する充電式インパクトドリルについては持参可とする。
- (2) 工具の大きさについては特に指定はないが、通常使用している標準的な工具とする。
- (3) 充電式ドリルの刃を交換してサンダーのように使用することはできない。

6 その他の注意事項

- (1) ベニヤ板を1枚支給するので自由に使用して良い。
- (2) 印刷方法等で課題図面の縮尺に誤差が発生した場合は、表示寸法を優先にすること。
- (3) 材料については都合により直前に変更することがある。
- (4) 競技終了後、課題の解体撤去作業を行う。

7 競技日程

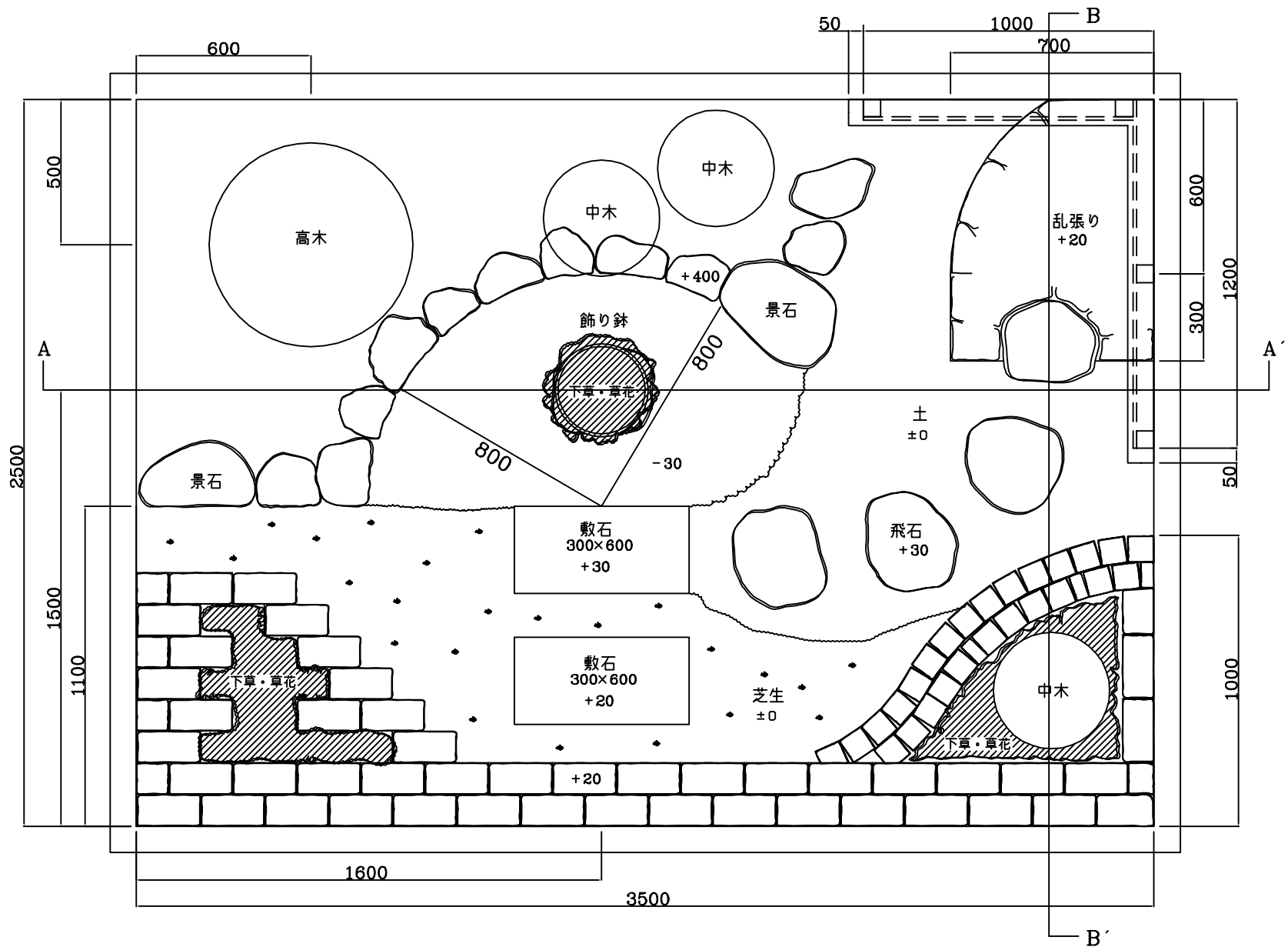
12月4日（金）	下見・説明	集合9時30分、	開始10時	終了11時30分
12月5日（土）	競技	集合7時30分、	開始8時	終了15時30分
12月6日（日）	競技	集合7時30分、	開始8時	標準終了時間11時30分 打切り時間12時 解体撤去 14時～16時

8 採点項目及び配点

採点項目		配点
作品採点	正確さ(客観採点)	30点
	出来栄	50点
作業時間採点	経過時間に応じて減点	10点
作業態度採点		10点
	工具の取り扱い	
	安全作業	
	仕様書・図面の理解	
	作業現場の清潔さ	

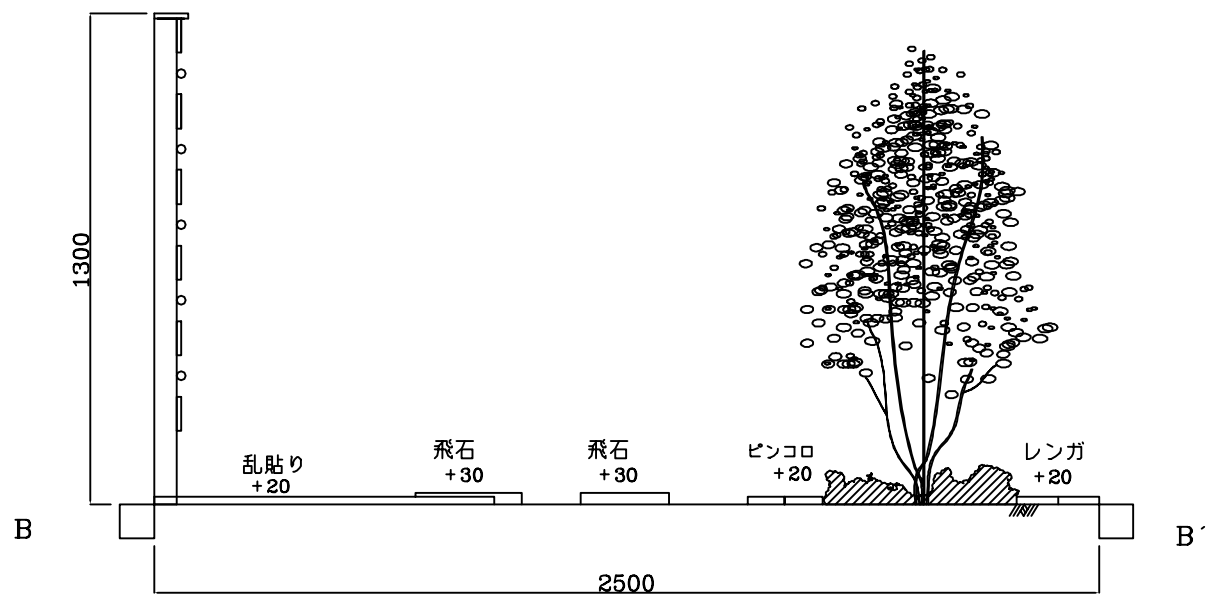
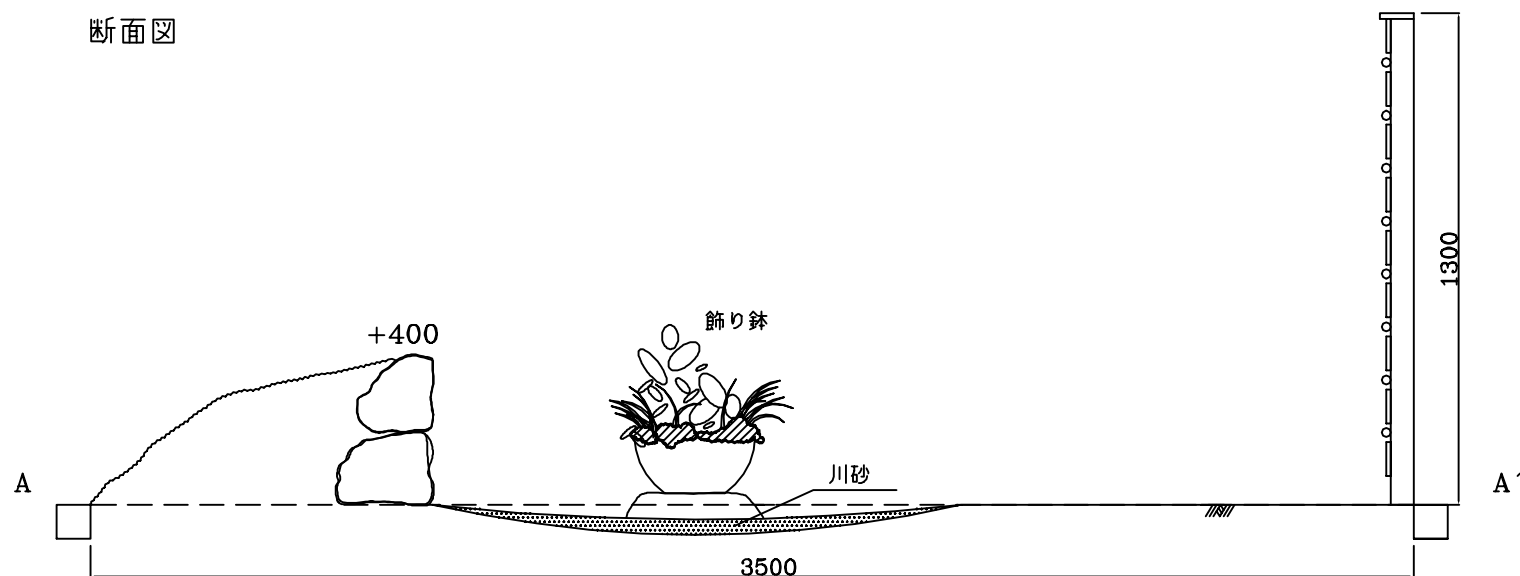
公表

平面図



S=1 : 20

断面図

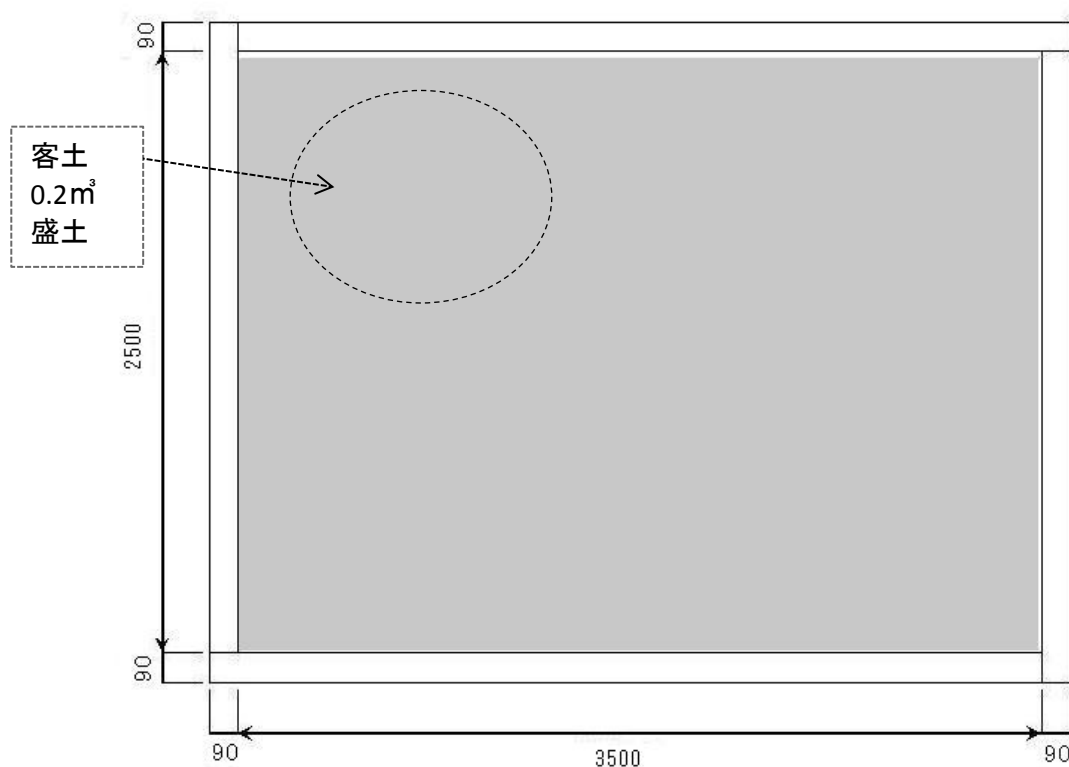
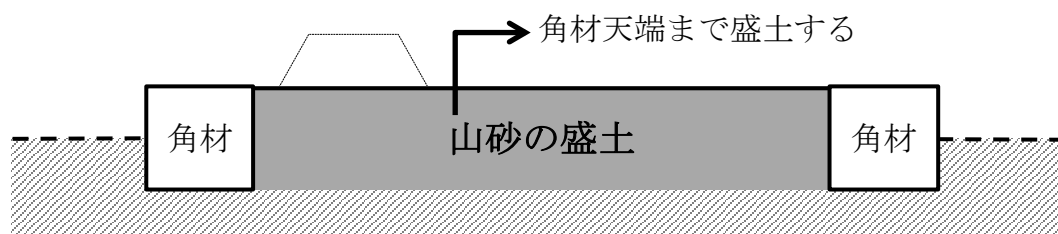


S=1 : 20

公 表

第53回技能五輪全国大会「造園」職種競技会場設備基準

設備の名称		寸 法 又 は 規 格	数 量	備 考
区 分	品 名			
設備類	作業区画	一人当たり3500×2500mm	出場者数分	<ul style="list-style-type: none"> ・各区画は、角材(90mm)で水平に枠を作り、枠上部まで山砂で盛土する(下図参照)。 ・上記に加え、客土0.2m³を作業区画内に盛土する。 ・加工に伴う端材及び剪定枝などの集積場所を設ける。 ・会場周辺はフェンス等で囲い、夜間警備する。
	ベニヤ板	900×1800×5.5mm	出場者数分	
運搬具	一輪車		出場者数分	



平成 2 7 年 9 月 4 日

第 5 3 回技能五輪全国大会
『造園』職種参加選手 殿

技能五輪造園職種競技委員会
主 査 野 村 脩

技能五輪全国大会公表課題への質問等について

このことにつきまして、第 5 3 回技能五輪全国大会・造園職種競技課題への質問等は、9 月 2 4 日（木）までに中央職業能力開発協会宛に文書（電話は不可）でお送りください。競技委員会にてとりまとめて回答文書を作成し、中央職業能力開発協会のホームページ上でお知らせいたします。

なお、課題に対する質問は選手に限り、代理者からの質問には一切お答えできません。また電話等による個別の質問にも、一切お答えできませんので、ご承知おき下さい。

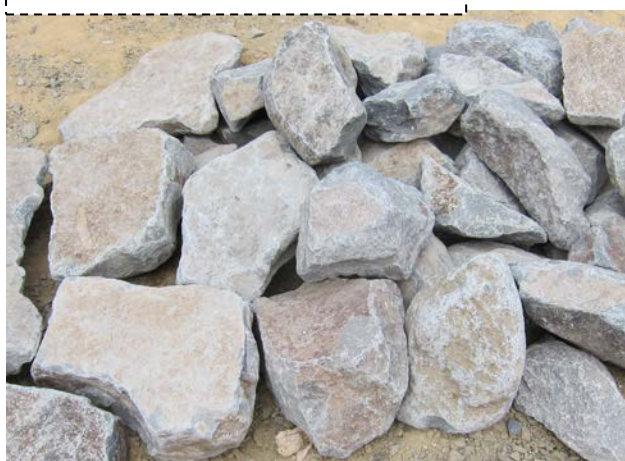
その他、大会までの間に訂正、変更、追加連絡等が生じた場合もすべて中央職業能力開発協会を通じてお知らせ致します。

公 表

第 5 3 回 技能五輪全国大会 造園競技課題 材料調達先（石材）

品 名	連 絡 先		URL
石 積 用 石 材 景 石 飛 石	(有)橋本造園 (神奈川県足柄下郡)	TEL 0465-62-6662 FAX 0465-62-6662 ※製品発送には対応して いません。直接、同社ま で行き、受け取るのは可 能。	
石 張 り 用 石 材	美和産業(有) (神奈川県横浜市)	TEL 045-852-7381 FAX 045-851-7644	http://www.miwa-sangyo.co.jp/

石 積 用 石 材、飛 石（見本）



景 石（見本）



公 表

支給材料「オーストラリアレンガ」について

色、規格など下記のとおり。

色	規格 m m	数（個）
ク リ ー ム	2 2 0 × 1 0 9 × 5 0	2 7
茶 系	2 2 0 × 1 0 9 × 5 0	2 7

オーストラリアレンガ（クリーム）



オーストラリアレンガ（茶系）



第53回技能五輪全国大会 樹木リスト

	樹木名	規格(mm)	数量
1	サザンカ	H 2500程度	1
2	レイランディ	H 1800程度	1
3	モミジ	H 1500程度	1
4	ナンテン	H 1200程度	1
5	アベリア	H 500程度	10
合 計			14

第53回技能五輪国内大会 下草・草花リスト

	草花名	規格	数量
1	オオバジャノヒゲ	9 センチポット	4
2	ヤブラン	9 センチポット	4
3	フィリヤブラン	9 センチポット	3
4	ガーベラ 赤	12 センチポット	2
5	ユリオプシスデージー青葉	9 センチポット	3
6	ビオラ 青	9 センチポット	7
7	ノースポール	9 センチポット	7
8	カレンデュラ	9 センチポット	5
9	レウカンサ	9 センチポット	5
合 計			40

第53回技能五輪全国大会 出場者からの質問と回答

	分類	質問	回答
1	仕様	必ず仕様の順に施工を行わなければいけないのでしょうか。	各自の裁量に任せる。
2	仕様	必ず仕様の工程を終わらせてから、次の仕様に入らなければならないか。ある工程を途中まで終わらせ、次の工程に入り、後から残りの工程を終わらせてもよいですか。	
3	仕様	敷石は石積み後に施工してもよいですか。	
4	仕様	3-5〈飛石〉と3-6〈石張り〉の工程を逆にしてもいいですか。（石割場所が狭いため）	
5	仕様	仕様通りの順番ではなく、塀（3 - 4）を先に行い、その後でレンガ、小舗石の敷設をしてもいいのでしょうか。（作業場所を確保するため）	
6	図面	平面図左側の1500とはどこの寸法ですか。	各自で判断すること。
7	図面	塀の詳細図のA - A' の材料が描かれていない部分は出入口を表しているのですか。	図面の通り。
8	敷石	高さ20mmの敷石を据える際の寸法の記載がなく、わかりません。	図面のように施工すること。
9	石積み	石の積み方に何か指定はありますか。	野面積みで施工する。
10	石積み	積み方の種類は、指定はありますか。	
11	石積み	石積みの積み方は指定はありますか。	
12	石積み	景石の裏側にある石積みの高さは40cmですか。	高さは決まっていない。 土留めになっていればよい。
13	石積み	（正面から見て）右の景石の後ろの石積みの天端は、高さは決まっていますか。段逃げしてよいですか。	
14	石積み	石積みの後ろの2石の高さは40cmですか。	
15	石積み	右側の景石の後ろにも石がありますが、正面同様400mmで石を積むのでしょうか。土留めになっていればいいのでしょうか。	
16	石積み	右側の景石裏の短い石積みの最後は、高さ40cmで角を出すのか、段逃げでよいのでしょうか。	
17	石積み	正面から見て右の景石の裏側の石積みは、G Lから400上がりで続けないといけないのでしょうか。	
18	石積み	図面上で、景石の後ろにある2つの石は石積みですか。1石でもよいのでしょうか。	

19	石積み	景石と景石の間の石積みは、すべてH400ですか。	+400で施工する。 右の景石の後ろ側については前述の通り。
20	石積み	石積の高さは+400で一定にするのか、それとも両端は段落ちで処理するのでしょうか。	
21	石積み	景石の天端の高さは決まっていますか。	各自の裁量に任せる。 支給する景石の寸法を φ400～600mm内外とする。
22	石積み	景石の高さは自由でよいですか。	
23	石積み	景石の高さは指定がありますか。	
24	石積み	景石の高さは40cmですか。	
25	石積み	景石は石積みの高さに合わせるのでしょうか。	
26	石積み	景石は高さが400mmなくてもよいのか、またその場合石積みは景石の高さまでそろえて下げてもいいのでしょうか。	
27	石積み	景石は前に出した方がよいですか。	各自の裁量に任せる。
28	石積み	石積みの800のラインに景石も含まれますか。	含まれない。
29	石積み	景石と石積みの面は合わせますか。	合わせなくてもよい。
30	石積み	石積み用の石材は、石ノミなどで割って使ってもいいですか。	加工してよい。
31	石積み	石積みの角石や天端石は加工してもよいのですか。	
32	石積み	詰め石は自分で作成するけど5～10センチ程度の小さい石は用意されますか。	支給材料の中で対応すること。
33	石積み	石積み用石材の写真は発表されるのでしょうか。	9月4日公表済
34	石積み	石積み用石材は安山岩（神奈川県産）となっていますが、どこの出場の石材ですか。景石も同様です。	神奈川県真鶴町
35	石積み	石積みの景石は、作庭スペース内に置いてもらえるのでしょうか。	作業枠の外側に置いて支給する。
36	レンガ・小舗石敷き	レンガと小舗石の接点にできる小さな三角形も、石を加工して施工するのでしょうか。	各自の裁量に任せる。
37	レンガ・小舗石敷き	レンガ、小舗石の目地は、図面どおりあけないでいいのでしょうか。	目地ありで施工する。
38	レンガ敷き	レンガの敷設の際に目地は必要ですか。	
39	レンガ敷き	レンガ敷きに目地を入れますか。	
40	レンガ敷き	レンガは目地なしでよいのでしょうか。	
41	レンガ敷き	レンガのサイズはいつごろ発表されますか。	レンガのサイズ 220×109×50mm ※別掲のレンガ資料参照
42	堀	堀は組み立ててから、柱を建て込んでもよいのですか。	良い。

43	塀	塀に使用する唐竹の使い勝手は、元末を交互に使用するのですか。	竹の扱いの基本に倣って行う。
44	塀	塀に使用する竹は末節止めか元節止めか、節止めを交互に使用するのでしょうか。	
45	塀	塀の竹は末元を交互に使うのでしょうか。	
46	塀	唐竹の取り付けは、元節、末節交互に取り付けますか。	
47	塀	竹の末節止めは、交互に使うとか一方に揃えるとか決まりはありますか。	
48	塀	竹の末口、元口の向き等は指定がありますか。	
49	塀	塀に取り付ける竹は、節止めを必ずしなくてはならないのでしょうか。	
50	塀	塀の竹は、裏節止めしますか。	
51	塀	塀の竹はどちらか必ず節止めにしなければいけないのですか。	
52	塀	塀の柱を建て込む際、どのくらいの深さまで掘ることができるのでしょうか。	40cm程度は埋め込むこと。
53	塀	塀の柱の根入れの深さは決まっていますか。	
54	塀	塀の柱は根入れするのでしょうか。	
55	塀	柱の埋め込みは、適度でいいのですか。	
56	塀	塀の柱は埋め込んでもいいですか。	
57	塀	角材の根入れ部分の長さは、各自の判断でよいのでしょうか。	
58	塀	塀の柱（60×60）は土へ埋め込んでもいいですか。	
59	塀	塀の柱は、地面に埋め込んで止めてよいですか。	
60	塀	根入れ部分は柱を多少切っても問題ありませんか。	
61	塀	塀のL字型金具はどんなものですか。	競技前日（12月4日）、会場で公表。
62	塀	L字型金具用のビスは配布されますか。	支給材料のビスで対応すること。
63	塀	桝木にビスで木を取り付けてよいですか。	図面のように施工すること。
64	塀	コーナーの竹とぬきの収まりはどうなりますか。	図面のように施工すること。
65	塀	唐竹の25本じめ4節上がりとはどういう意味でしょうか。	25本じめ…一束25本の唐竹。 4節上がり…竹の元から4節上がった位置。 材料表にはその外周が60mm内外と表記されている。
66	塀	左側と右側の塀のジョイント部分はネジで固定するのですか。（竹以外のところ）	各自の裁量に任せる。

67	塀	右側の塀の入口の上部分の板と竹は、正面の塀の柱にビスで止めるのですか。	図面の通り。
68	塀	塀と塀は笠板を切ってくっつけるのか、切るとしたら右側の塀ですか。	各自の裁量に任せる。
69	塀	範囲内の中であれば、どこで作業してもいいのでしょうか。	指定されたエリア内であれば良い。 作業可能な場所については12月4日、会場で指示する。
70	飛石	飛石は石積用石材の中から平らな石を選んで使うのでしょうか。	支給材料の中で対応すること。 いずれも、1石でなくとも、複数の石を組み合わせ て施工して良い。
71	飛石	飛石4石、台石1石分の石は、ある程度用意されるのでしょうか。	
72	飛石	飛石は加工してもいいのでしょうか。	よい。
73	石材	安山岩を割って加工してもいいですか。	
74	石張り	フェンスの支柱の根元まで石張りをするのでしょうか。	図面のように石張りをする事。 方法は各自の裁量に任せる。
75	石張り	張り石で塀の柱の部分はくりぬくのですか。	
76	飾り鉢	台石の立ち上がり寸法はどのくらいですか。	各自の裁量に任せる。
77	飾り鉢	飾り鉢の底の直径はいくらですか。	競技前日(12月4日)公表。
78	飾り鉢	飾鉢の植栽の植え込み材は土ですか。	現状土または客土を使用する。
79	飾り鉢	下草・草花と書いてあるが指定があるのですか。	支給材料の中で対応すること。
80	植栽	支給される低木を植える場所はどこですか。	仕様の通り。
81	植栽	紅葉を剪定してもいいですか。	各自の裁量に任せる。
82	植栽	高木・中木の樹種発表はありますか。	11月中旬公表予定。
83	植栽	高木、中木、低木はどのような種類を使用するのですか。	
84	植栽	樹木の種類を知りたいです。	
85	植栽	支給される樹木、下草、草花の名前の発表はありますか。	
86	草花植栽	下草、草花はどのような種類を使用するのですか。	
87	草花植栽	40ポットの内訳をいつもより早い時期に発表してほしい。	
88	芝張り	材料の洋芝の寸法(幅、長さ、厚さ)はわかりますか。	寸法(幅、長さ)は11月中旬公表予定。 厚みは競技前日(12月4日)公表。
89	芝張り	洋芝の厚みは何mmでしょうか。	
90	芝張り	洋芝のサイズを教えてください。	
91	芝張り	ロール芝のサイズの発表はありますか。	
92	芝張り	芝の厚みはどれくらいですか。	

93	盛土	石積裏側の盛土の範囲はどこまででしょうか。	各自の裁量に任せる。
94	客土	客土に使用される用土の種類は何でしょうか。	山砂
95	客土	会場の土質はどのようなものですか。	植込地用土。砂利や小石が含まれている場合もある。
96	客土	客土（0.2m ³ ）が置いてあるのは敷地内ですか、敷地外ですか。	作業枠内。会場設備基準（公表資料）参照。
97	その他	同一の工具（道具）を複数必要とする場合は、持参は可能でしょうか。	各自の裁量に任せる。
98	その他	インパクトドリルは一人1台ですか。	各自の裁量に任せる。
99	その他	インパクトドリルは複数持参してもいいですか。	
100	その他	保護帽を着用することと書いてありますが、ヘルメット以外のものでもよいのでしょうか。	ヘルメットを着用すること。
101	その他	腕時計はしてもいいですか。	良い。通信などほかの機能が搭載されているものは不可。
102	その他	やり方に使用する「ぬき」や「くい」は使用工具として持ち込んでもよいのか、また長さなどに指定はありますか。	持ち込んでも良い。 ただし、印をつける、必要な寸法に合わせて切るなど事前に加工したものは使用禁止。
103	その他	設置されている枠にすみだしや木材の打ち付けをすることは可能ですか。	木枠に印等つけても良い。 クギ、ビスによる木材等の仮止めも良い。 そのための木材、ビスの持参可。 ただし作業終了後に跡等目立たないように仕上げること。
104	その他	木枠に直接印を描いてもいいですか。	
105	その他	作庭スペースを区切っている角材の外側に、石積みの丁張の角材を打ち込んでもいいですか。	
106	その他	木枠に直接丁張を取り付けてもいいですか。また、そのために木材・ビスなどを持ち込むのはいいですか。	
107	その他	枠を基準として水平、距離を出してもよいのでしょうか。	良い。
108	その他	木枠の下（地面）にはピンポールを指すことはできますか。（9cmよりも下）	できる（砂利や小石が含まれている場合もある）。
109	その他	支給されたベニヤ板の隅などに計算してもいいでしょうか。	良い。
110	その他	道具の搬入を車でしたいのですが、駐車スペースはありますか。	公園内に有料駐車場あり。駐車場から会場備品の一輪車で搬入可。