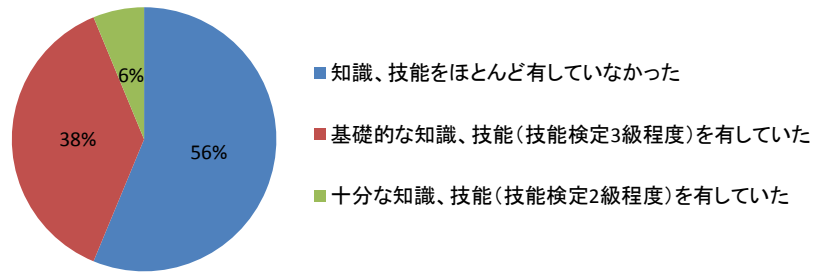


全職種 選手のプロフィールについて

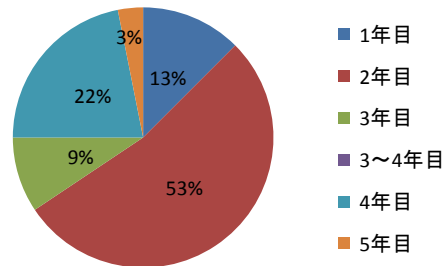
(1) 優勝選手の職種・・全41職種 回答率 78.0%(32/41)

(2) 優勝選手の知識、技能

入社・入学時に当該職種に関して、知識・技能を有していましたか。



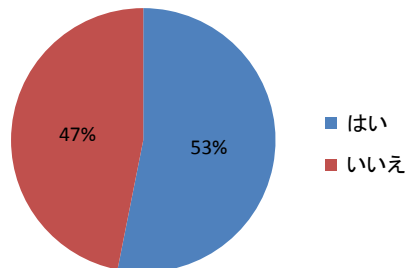
(3) 現在所属の企業、学校に入社・入学して何年目ですか



2 訓練期間について

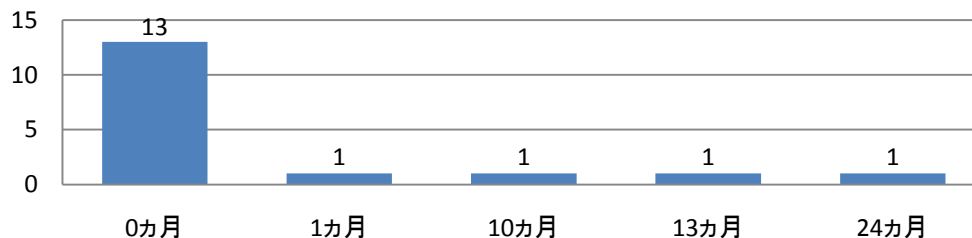
(1) 技能五輪全国大会以前の訓練について

優勝選手について、技能五輪全国大会の選手に選ばれる以前又は「技能五輪全国大会に向けた職業訓練」以前に、参加職種に係る基礎的な訓練を行っていましたか。



「はい」の場合

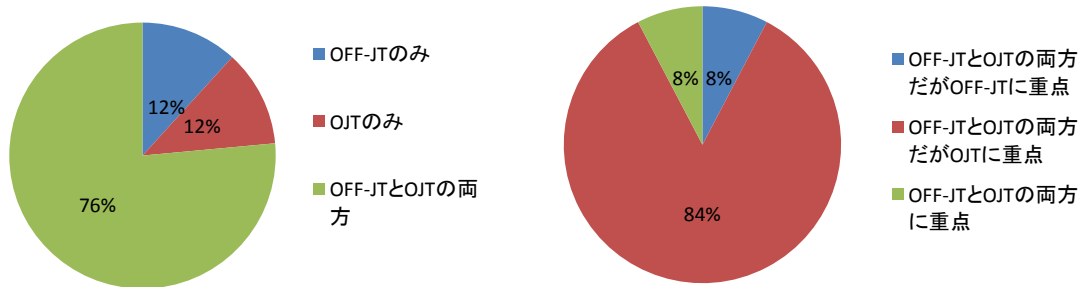
ア 基礎的な訓練の開始時期(入学・入社から)



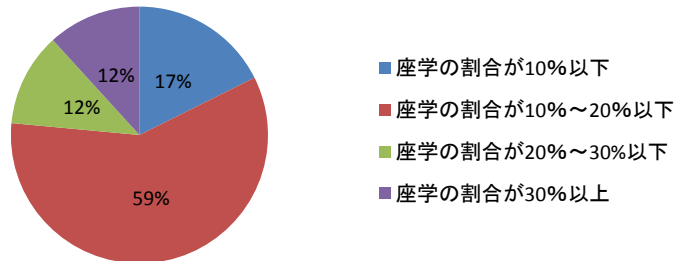
イ 基礎的な訓練の期間及び1日当たりの平均時間

- 1か月 1日平均約8時間 ..1職種
- 1か月 1日平均1.6時間 ..1職種
- 1か月 1日平均4時間 ..1職種
- 1か月 6時間×10日間 ..1職種
- 4か月 1日平均約6時間 ..1職種
- 5か月 1日平均約8～10時間 ..7職種
- 12か月 1日平均約8時間 ..1職種
- 24か月 1日平均約7時間 ..1職種
- 27か月 1日平均約0.5時間 ..1職種
- 29か月 1日平均約6時間 ..1職種

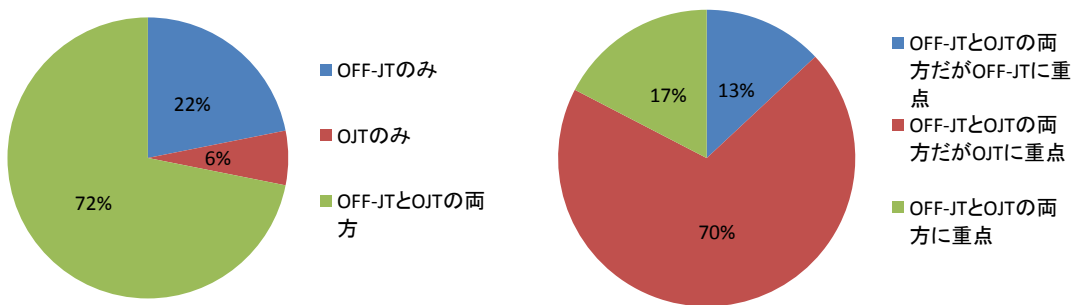
ウ 訓練の方法



エ 実技と座学の比率(実技:座学=概ね 何対何)



(2) 技能五輪全国大会を目指した訓練について



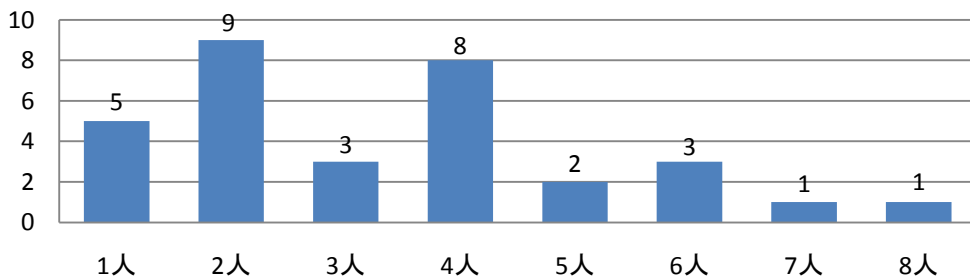
イ 技能五輪全国大会を目指した訓練を開始してから大会までの期間
平均 約10.6ヵ月

ウ 技能五輪全国大会を目指した訓練の時間数
平均 約1528.4時間

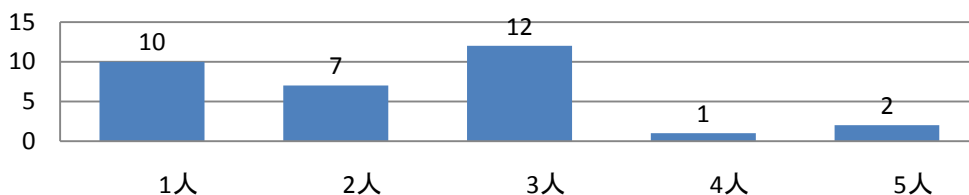
エ 座学による訓練
平均 約65.1時間

3 実施体制について

(1) 優勝した職種に対して訓練を行っていた選手又は選手候補者は何人か



(2) 当該選手の訓練を行っていた指導員は何人か

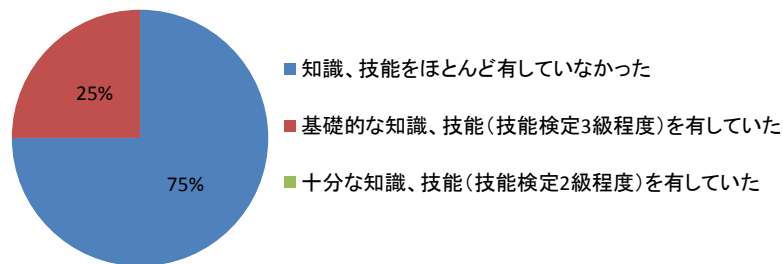


1 電子技術系職種 選手のプロフィールについて

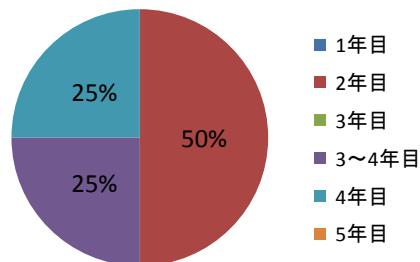
(1) 優勝選手の職種・・・全41職種中 4職種 回答率 100%(4/4)

(2) 優勝選手の知識、技能

入社・入学時に当該職種に関して、知識・技能を有していましたか。



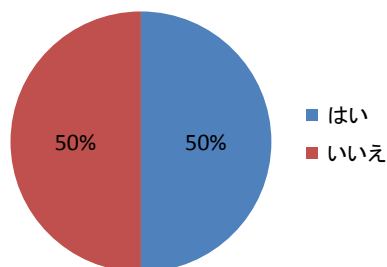
(3) 現在所属の企業、学校に入社・入学して何年目ですか



2 訓練期間について

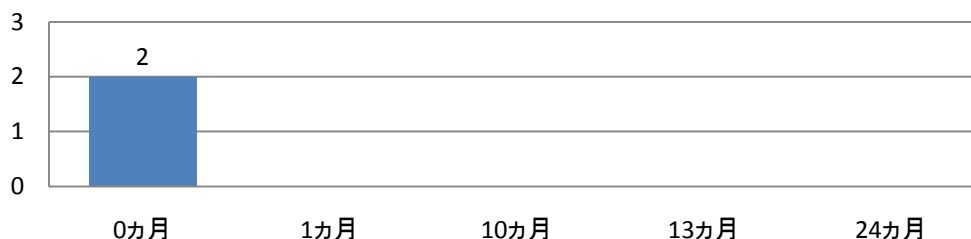
(1) 技能五輪全国大会以前の訓練について

優勝選手について、技能五輪全国大会の選手に選ばれる以前又は「技能五輪全国大会に向けた職業訓練」以前に、参加職種に係る基礎的な訓練を行っていましたか。



「はい」の場合

ア 基礎的な訓練の開始時期(入学・入社から)

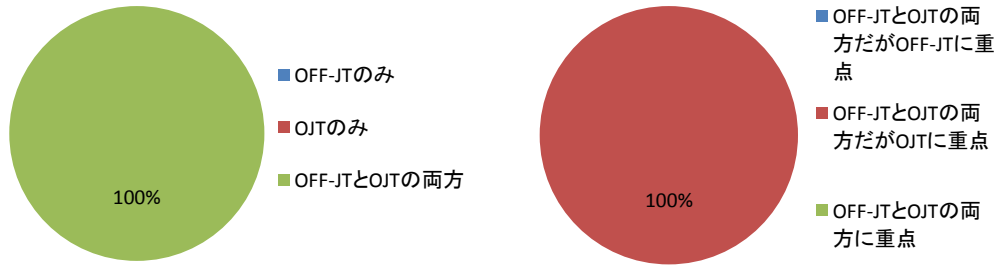


イ 基礎的な訓練の期間及び1日当たりの平均時間

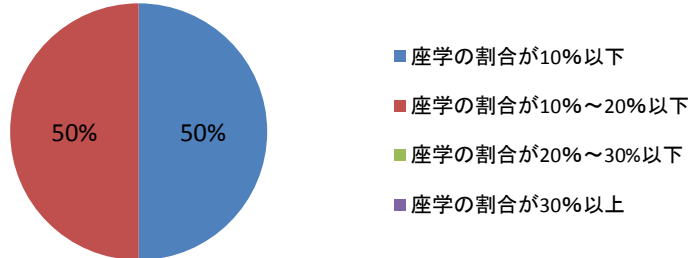
5か月 1日平均約8～10時間・・・1職種

12か月 1日平均約8時間・・・1職種

ウ 訓練の方法

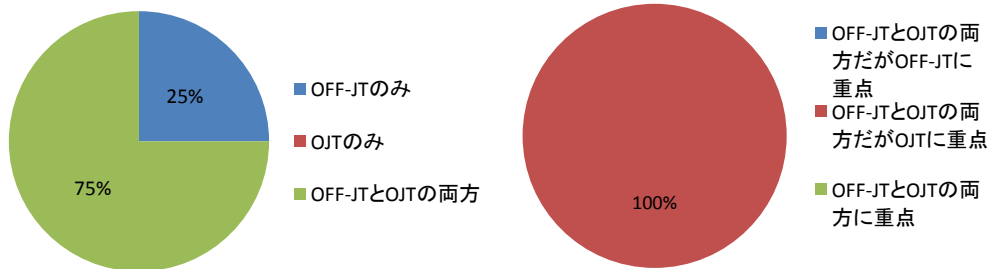


エ 実技と座学の比率(実技:座学=概ね 何対何)



(2) 技能五輪全国大会を目指した訓練について

ア 訓練の方法



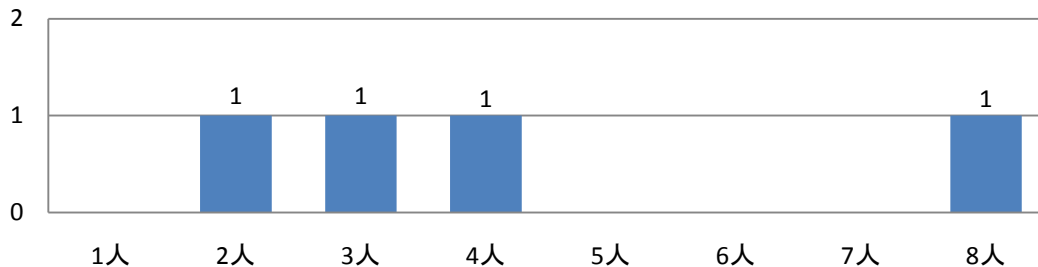
イ 技能五輪全国大会を目指した訓練を開始してから大会までの期間
平均 約12ヵ月

ウ 技能五輪全国大会を目指した訓練の時間数
平均 約2260時間

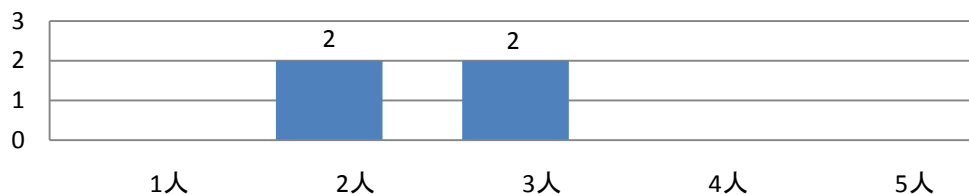
エ 座学による訓練
平均 約45時間

3 実施体制について

(1) 優勝した職種に対して訓練を行っていた選手又は選手候補者は何人か



(2) 当該選手の訓練を行っていた指導員は何人か

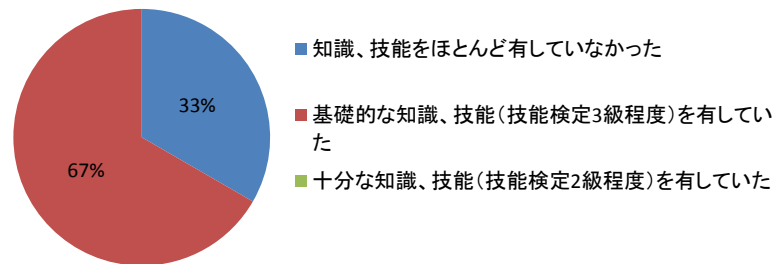


2 情報通信系職種 選手のプロフィールについて

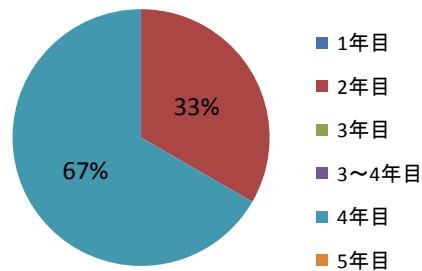
(1) 優勝選手の職種・・・全41職種中 3職種 回答率 100%(3/3)

(2) 優勝選手の知識、技能

入社・入学時に当該職種に関して、知識・技能を有していましたか。



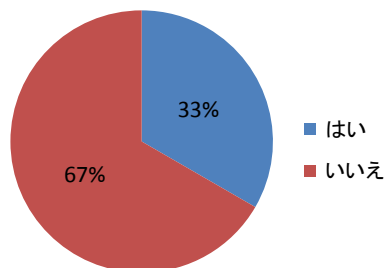
(3) 現在所属の企業、学校に入社・入学して何年目ですか



2 訓練期間について

(1) 技能五輪全国大会以前の訓練について

優勝選手について、技能五輪全国大会の選手に選ばれる以前又は「技能五輪全国大会に向けた職業訓練」以前に、参加職種に係る基礎的な訓練を行っていましたか。



「はい」の場合

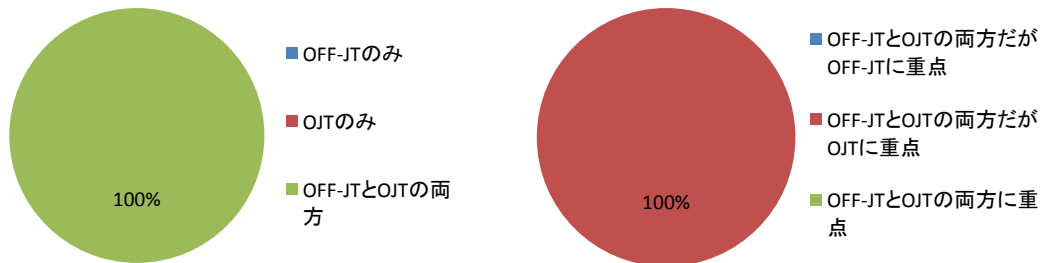
ア 基礎的な訓練の開始時期(入学・入社から)



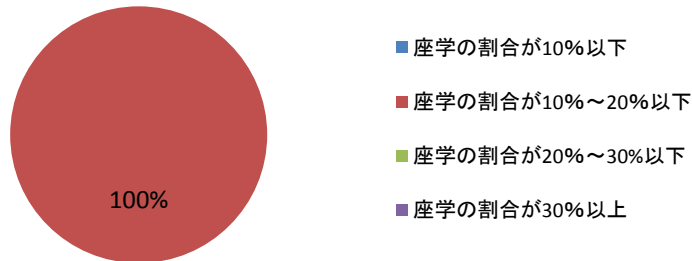
イ 基礎的な訓練の期間及び1日当たりの平均時間

5か月 1日平均約8～10時間・・・1職種

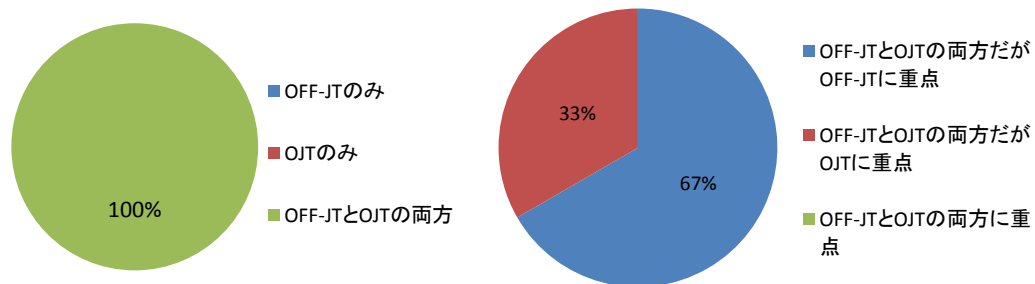
ウ 訓練の方法



エ 実技と座学の比率(実技:座学=概ね 何対何)



(2) 技能五輪全国大会を目指した訓練について



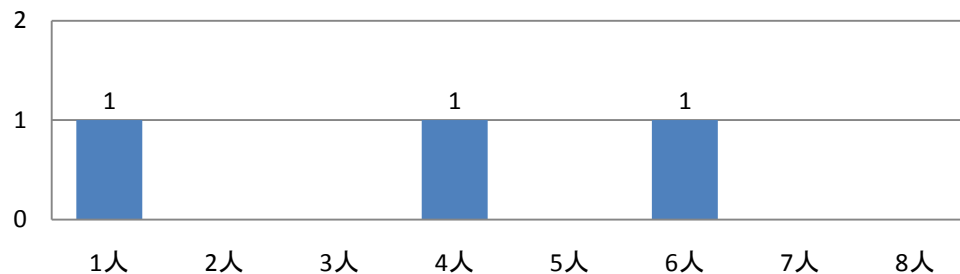
イ 技能五輪全国大会を目指した訓練を開始してから大会までの期間
平均 5.3ヵ月

ウ 技能五輪全国大会を目指した訓練の時間数
平均 640時間

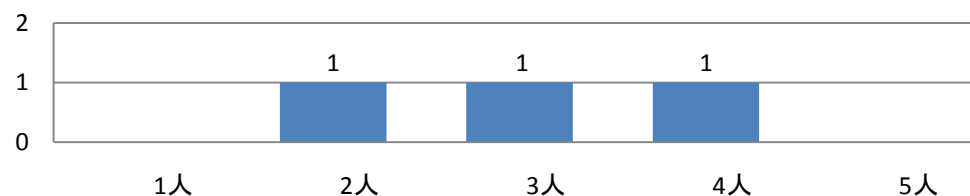
エ 座学による訓練
平均 43.3時間

3 実施体制について

(1) 優勝した職種に対して訓練を行っていた選手又は選手候補者は何人か



(2) 当該選手の訓練を行っていた指導員は何人か

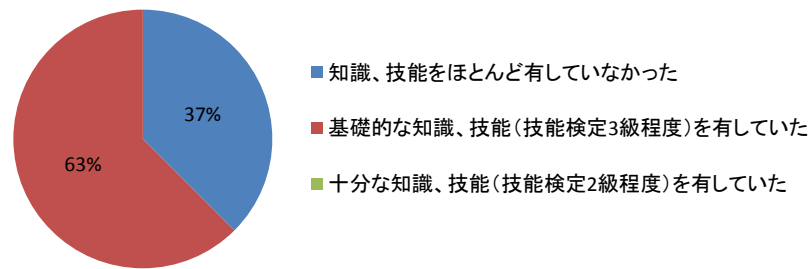


3 機械系職種 選手のプロフィールについて

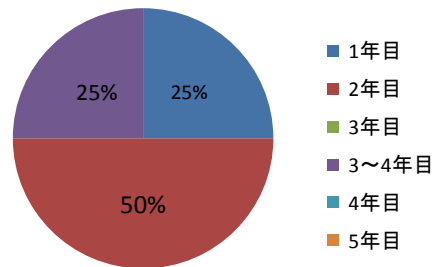
(1) 優勝選手の職種・・・全41職種中 8職種 回答率 100%(8/8)

(2) 優勝選手の知識、技能

入社・入学時に当該職種に関して、知識・技能を有していましたか。



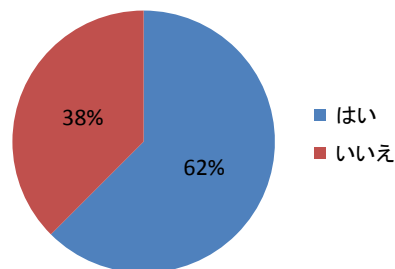
(3) 現在所属の企業、学校に入社・入学して何年目ですか



2 訓練期間について

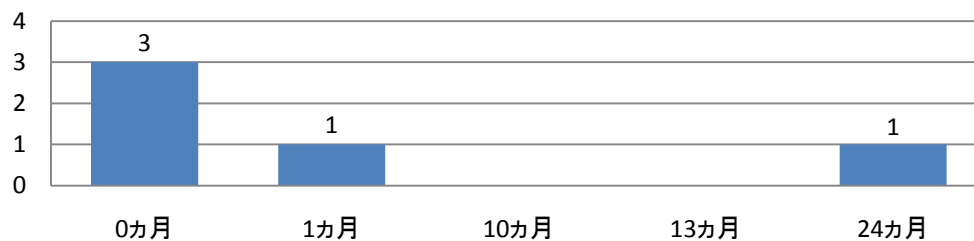
(1) 技能五輪全国大会以前の訓練について

優勝選手について、技能五輪全国大会の選手に選ばれる以前又は「技能五輪全国大会に向けた職業訓練」以前に、参加職種に係る基礎的な訓練を行っていましたか。



「はい」の場合

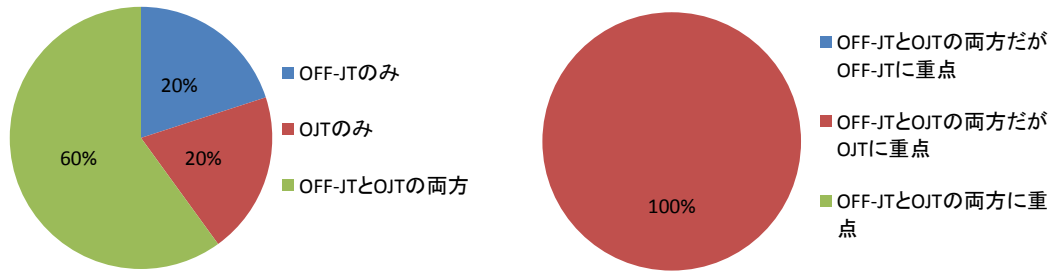
ア 基礎的な訓練の開始時期(入学・入社から)



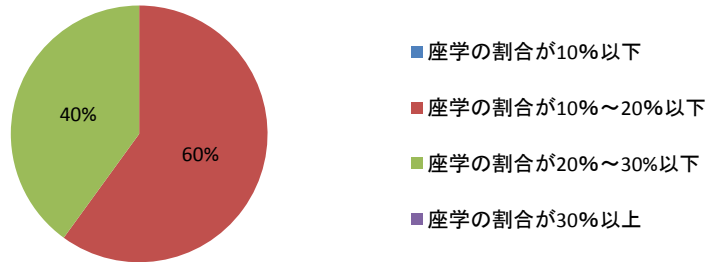
イ 基礎的な訓練の期間及び1日当たりの平均時間

5か月 1日平均約8～10時間・・・1職種

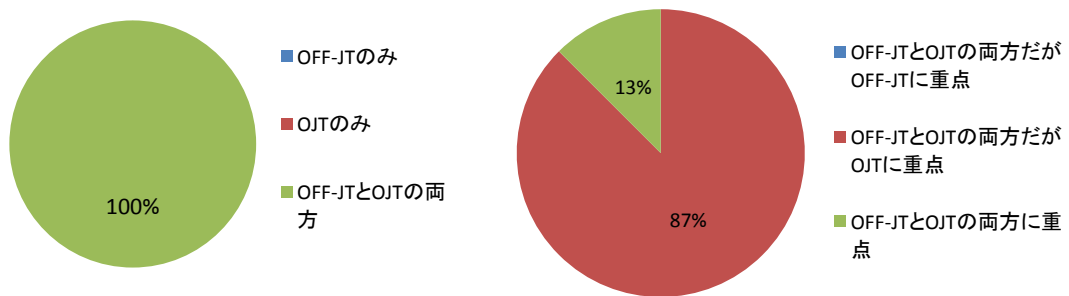
ウ 訓練の方法



エ 実技と座学の比率(実技:座学=概ね 何対何)



(2) 技能五輪全国大会を目指した訓練について



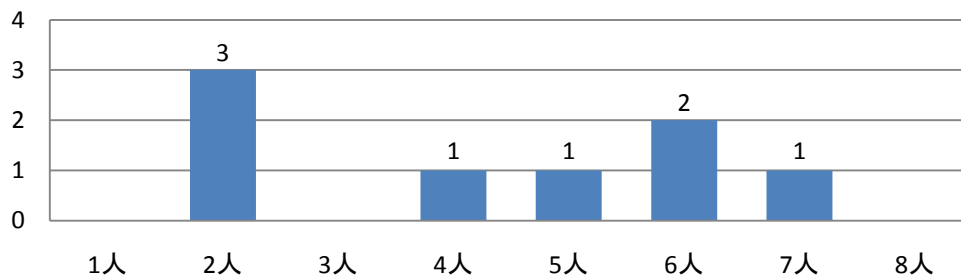
イ 技能五輪全国大会を目指した訓練を開始してから大会までの期間
平均 11.5ヵ月

ウ 技能五輪全国大会を目指した訓練の時間数
平均 2097.5時間

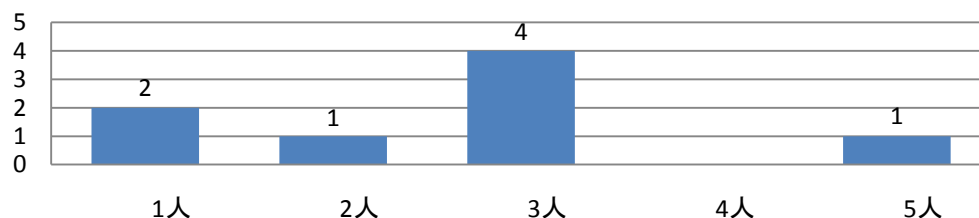
エ 座学による訓練
平均 43.3時間

3 実施体制について

(1) 優勝した職種に対して訓練を行っていた選手又は選手候補者は何人か



(2) 当該選手の訓練を行っていた指導員は何人か

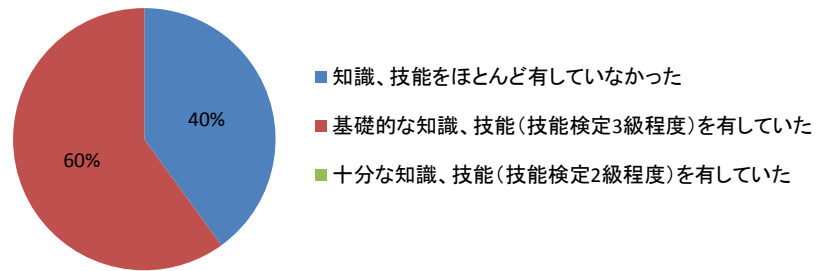


4 金属系職種 選手のプロフィールについて

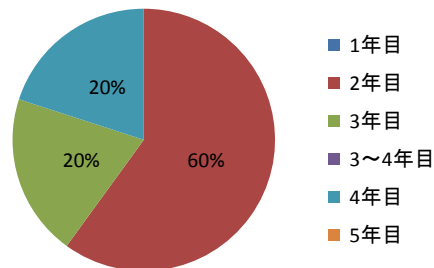
(1) 優勝選手の職種・・・全41職種中 5職種 回答率 100%(5/5)

(2) 優勝選手の知識、技能

入社・入学時に当該職種に関して、知識・技能を有していましたか。



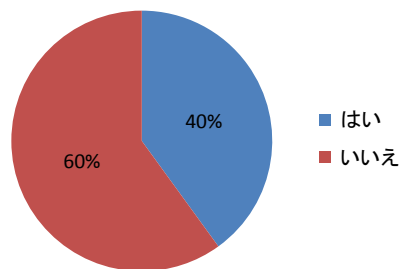
(3) 現在所属の企業、学校に入社・入学して何年目ですか



2 訓練期間について

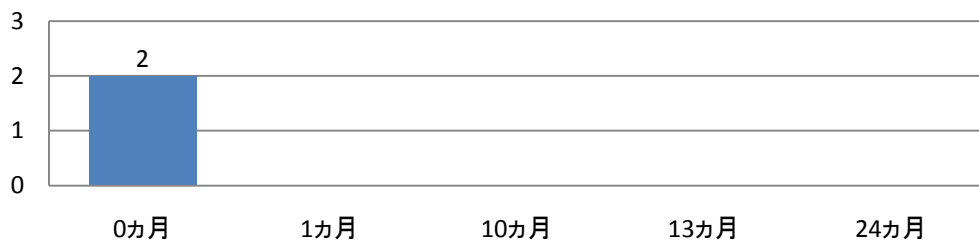
(1) 技能五輪全国大会以前の訓練について

優勝選手について、技能五輪全国大会の選手に選抜される以前又は「技能五輪全国大会に向けた職業訓練」以前に、参加職種に係る基礎的な訓練を行っていましたか。



「はい」の場合

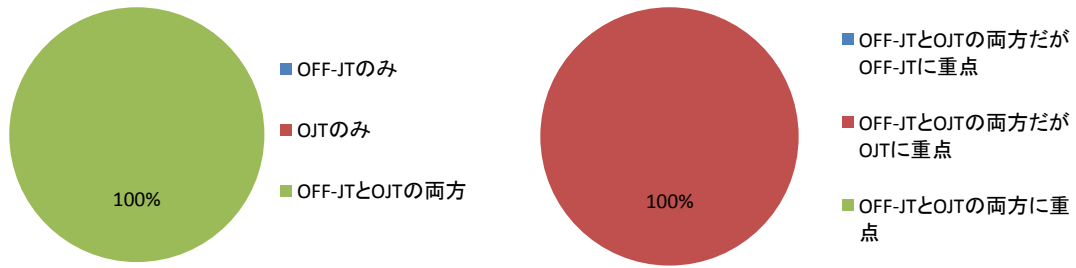
ア 基礎的な訓練の開始時期(入学・入社から)



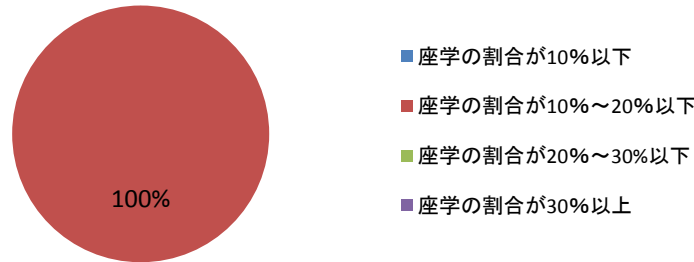
イ 基礎的な訓練の期間及び1日当たりの平均時間

5か月 1日平均約8~10時間・・・2職種

ウ 訓練の方法

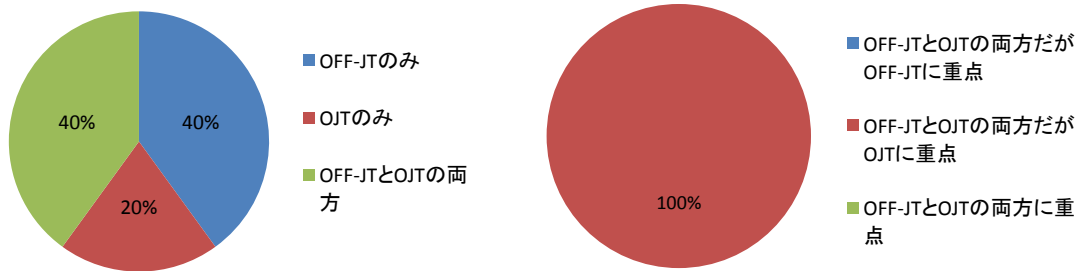


エ 実技と座学の比率(実技:座学=概ね 何対何)



(2) 技能五輪全国大会を目指した訓練について

ア 訓練の方法



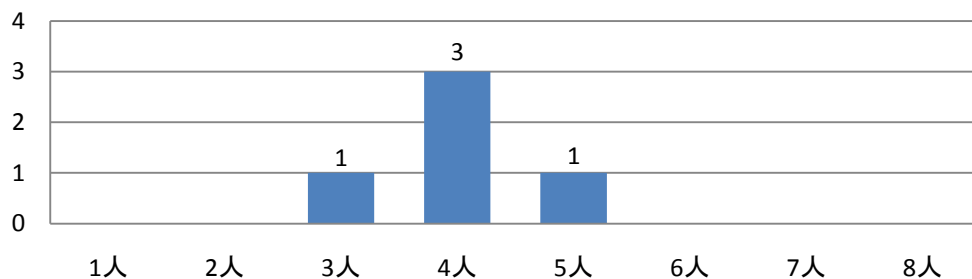
イ 技能五輪全国大会を目指した訓練を開始してから大会までの期間
平均 約19.2ヵ月

ウ 技能五輪全国大会を目指した訓練の時間数
平均 約2260時間

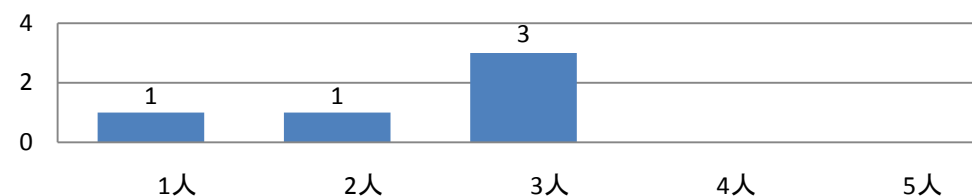
エ 座学による訓練
平均 約70時間

3 実施体制について

(1) 優勝した職種に対して訓練を行っていた選手又は選手候補者は何人か



(2) 当該選手の訓練を行っていた指導員は何人か

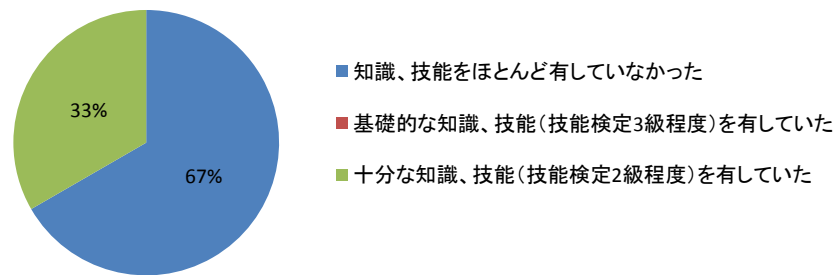


5 建設・建築系職種 選手のプロフィールについて

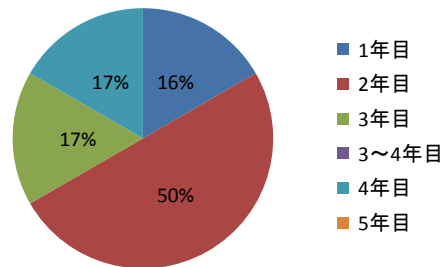
(1) 優勝選手の職種・・・全41職種中 9職種 回答率 66.7%(6/9)

(2) 優勝選手の知識、技能

入社・入学時に当該職種に関して、知識・技能を有していましたか。



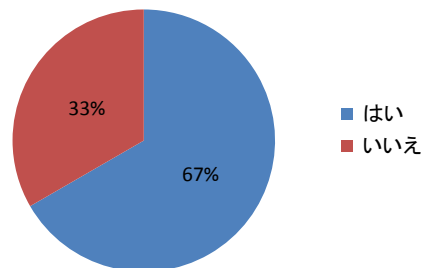
(3) 現在所属の企業、学校に入社・入学して何年目ですか



2 訓練期間について

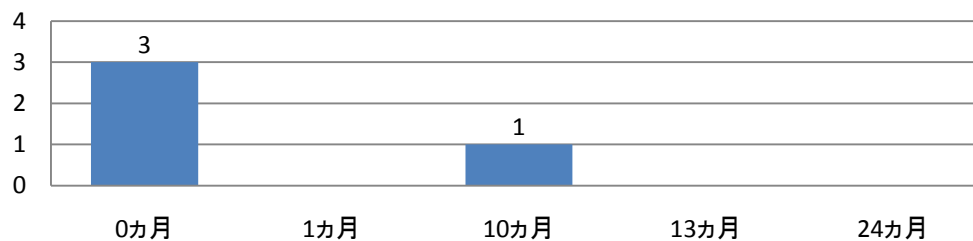
(1) 技能五輪全国大会以前の訓練について

優勝選手について、技能五輪全国大会の選手に選抜される以前又は「技能五輪全国大会に向けた職業訓練」以前に、参加職種に係る基礎的な訓練を行っていましたか。



「はい」の場合

ア 基礎的な訓練の開始時期(入学・入社から)



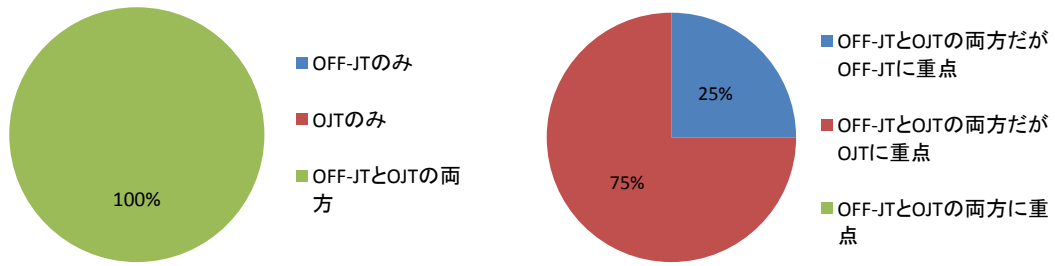
イ 基礎的な訓練の期間及び1日当たりの平均時間

1か月 1日平均約4時間・・・1職種

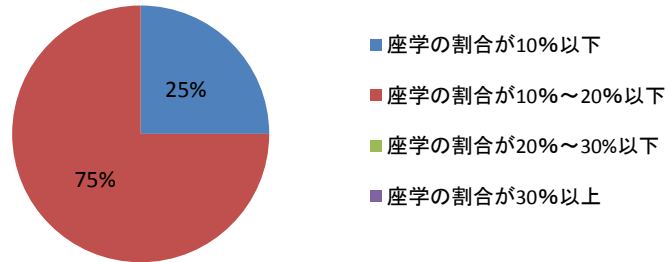
4か月 1日平均約6時間・・・1職種

29か月 1日平均約6時間・・・1職種

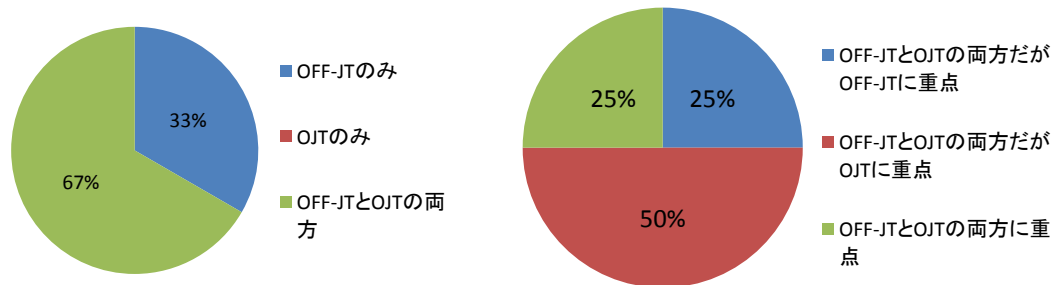
ウ 訓練の方法



エ 実技と座学の比率(実技:座学=概ね 何対何)



(2) 技能五輪全国大会を目指した訓練について



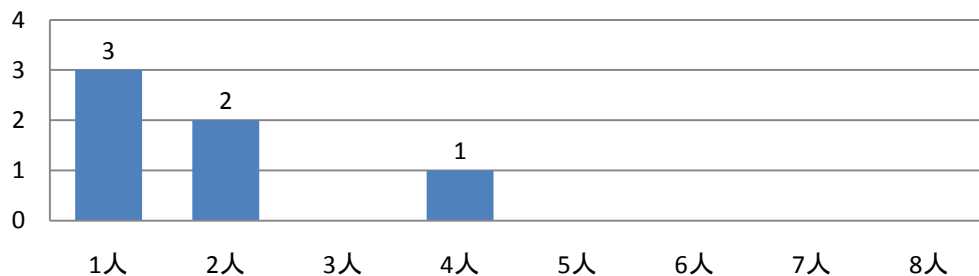
イ 技能五輪全国大会を目指した訓練を開始してから大会までの期間
平均 約4.2か月

ウ 技能五輪全国大会を目指した訓練の時間数
平均 約575時間

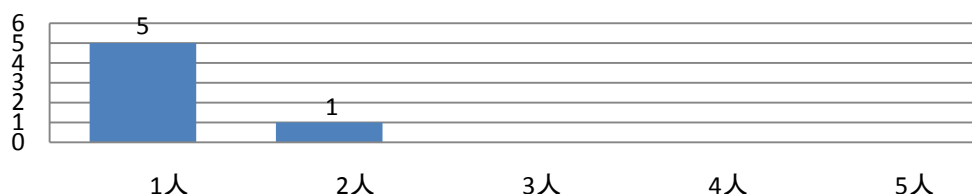
エ 座学による訓練
平均 約32.5時間

3 実施体制について

(1) 優勝した職種に対して訓練を行っていた選手又は選手候補者は何人か



(2) 当該選手の訓練を行っていた指導員は何人か

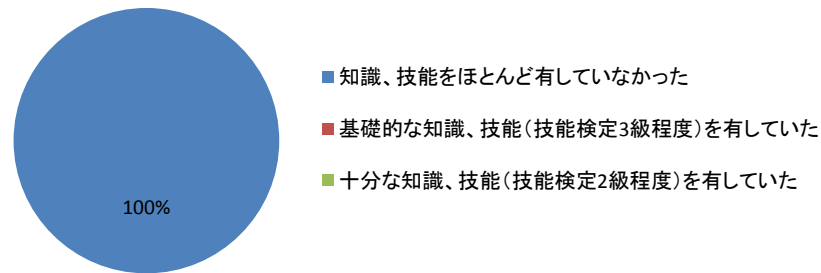


6 サービス・ファッション系職種 選手のプロフィールについて

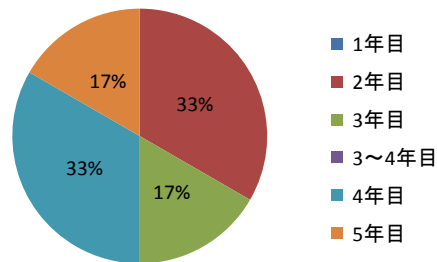
(1) 優勝選手の職種・・・全41職種中 11職種 回答率 54.5%(6/11)

(2) 優勝選手の知識、技能

入社・入学時に当該職種に関して、知識・技能を有していましたか。



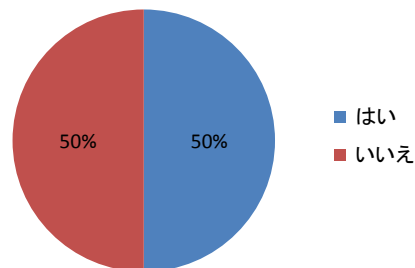
(3) 現在所属の企業、学校に入社・入学して何年目ですか



2 訓練期間について

(1) 技能五輪全国大会以前の訓練について

優勝選手について、技能五輪全国大会の選手に選抜される以前又は「技能五輪全国大会に向けた職業訓練」以前に、参加職種に係る基礎的な訓練を行っていましたか。



「はい」の場合

ア 基礎的な訓練の開始時期(入学・入社から)



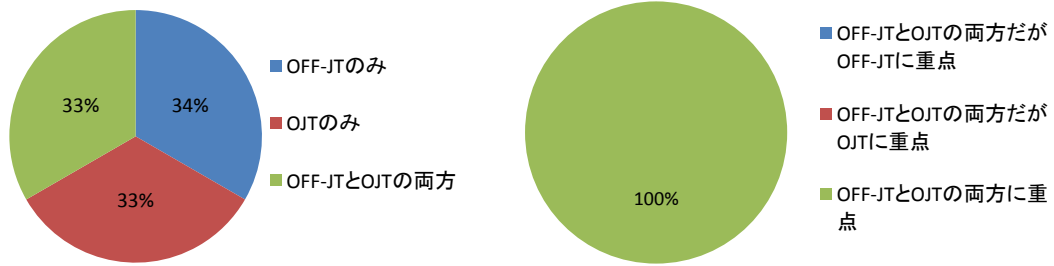
イ 基礎的な訓練の期間及び1日当たりの平均時間

1か月 1日平均1.6時間

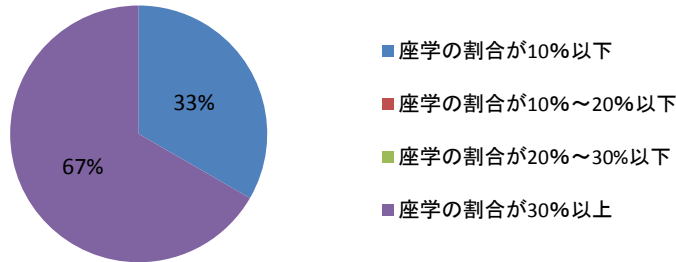
27か月 1日平均約0.5時間

24か月 1日平均約7時間

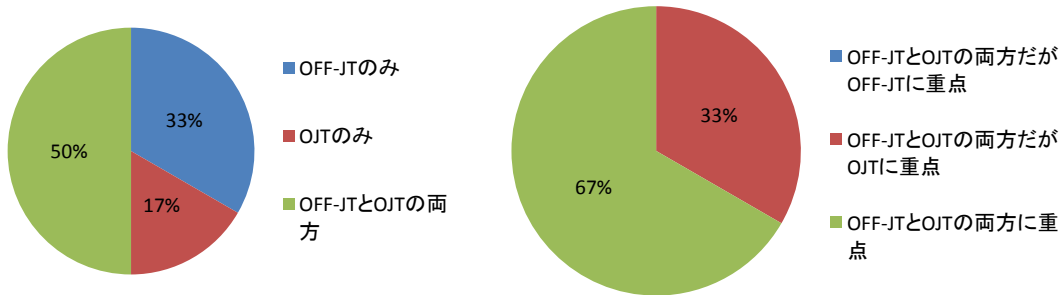
ウ 訓練の方法



エ 実技と座学の比率(実技:座学=概ね 何対何)



(2) 技能五輪全国大会を目指した訓練について



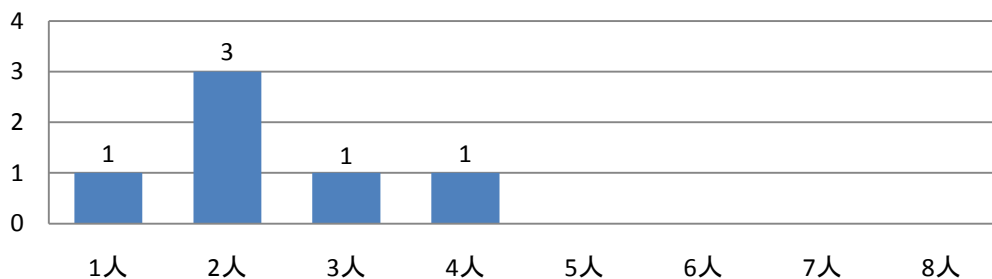
イ 技能五輪全国大会を目指した訓練を開始してから大会までの期間
平均 約8.5ヵ月

ウ 技能五輪全国大会を目指した訓練の時間数
平均 約729.7時間

エ 座学による訓練
平均 約85.7時間

3 実施体制について

(1) 優勝した職種に対して訓練を行っていた選手又は選手候補者は何人か



(2) 当該選手の訓練を行っていた指導員は何人か

